

**Candide—
Journal for Architectural
Knowledge**

You have downloaded following article/
Sie haben folgenden Artikel heruntergeladen:

Title (English): People and Buildings:
Pearl Jephcott and the Science of Life in High Flats

Titel (deutsch): Die Bewohner ins Bild rücken.
Pearl Jephcott und die Wissenschaft vom Leben im
Wohnhochhaus

Author(s)/Autor(en): Ignaz Strebel, Jane M. Jacobs

Translator(s)/Übersetzer: Matthias Müller

Source: *Candide. Journal for Architectural Knowledge* No. 07
(Oct. 2013), pp. 13–36

Published by: Hatje Cantz, on behalf of *Candide*.

Stable URL: tbc

The content of this article is provided free of charge for your use. All rights to this article remain with the authors. No part of the article may be reproduced in any form without the written consent of the author(s) and *Candide. Journal for Architectural Knowledge*.

For further details, please see www.candidejournal.net.

People and Buildings:
Pearl Jephcott and
the Science of
Life in High Flats

i. Essay

A

Die Bewohner ins
Bild rücken.
Pearl Jephcott und die
Wissenschaft vom
Leben im Wohnhochhaus

Ignaz Strebel

Jane M. Jacobs



Plate 11

Mrs. Her one-person flat is on the 19th floor.
Wyndford, Glasgow.

In this essay, Ignaz Strebel and Jane M. Jacobs investigate the attempt to deliver a scientific description of life in mass housing in Great Britain during the postwar period, particularly in its flagship, the residential high-rise block. They focus on Pearl Jephcott's study of Glasgow's high-rise housing, published as *Homes in High Flats: Some of the Human Problems Involved in Multi-Storey Housing* (1971). Largely ignored both then and now, Jephcott's research is helpful in highlighting the difficulties of using standardized quantitative methods to examine the relationship between architecture and the behavior of its inhabitants. At the same time, the innovative ad hoc methodology developed by Jephcott and her team, to give equal weight to residents' statements and to descriptions of their environment, provides elements of an alternative to the paradigm of market-oriented satisfaction surveys, which have dominated housing research in the social sciences up to the present.

When people started moving into the newly built high-rise estates of Great Britain in the 1960s and 1970s there was a coincidental scientific interest

working methods do not just create links, they also prevent them, and in so doing shape our understanding of the world. Of particular interest to our examination of the social science of high-rise living

in examining the effects of such living on the residents. This science of high-rise living sought to generate the empirical foundations for adjudicating on the social effects of the use of the high-rise typology for housing. Understanding this new logic of high-rise living preoccupied both bureaucrats and academics. Central to that preoccupation was clarifying what was determining emergent social problems and anti-social behaviors: were these pathologies socially or architecturally determined? This paper is concerned with better understanding how the knowledge produced by such social scientific studies contributed to the increasingly vigorous debates about the suitability of high-rise housing in Britain. What methods did this science use to relate "the social aspect" and "the built aspect" to each other? How did it delimit its social and architectural objects of study? Such questions are important because social scientific

1 The few essays that deal with Pearl Jephcott's work and biography mainly address her studies and publications about working-class families in Great Britain with a particular focus on the living situations of children and young people. See Smith 2008; Turnbull 2004. Dunleavy highlights the contribution to *Homes in High-Flats* that asks how children grow up in high flats. See Dunleavy 1981: 150.

has been better understanding what elements this science excluded, what objects it left out, and what categories of understanding with respect to residents and their housing were, as a consequence, prevented.

To better understand the difficult puzzle high-rise social scientists had to solve, we will look closely at one protagonist who has to date received very little attention: the British social researcher, Pearl Jephcott.¹ In the late 1960s, she was commissioned to conduct a comprehensive study of life in the high-rise estates of Glasgow, Scotland. Jephcott worked at the University of Glasgow. Up until this commission, she hardly had anything to do with housing or residential construction, although she had done research on the more general question of the living conditions of the working class in British cities. Through funding by the Joseph Rowntree Memorial Trust, an influential funder of policy-linked social scientific research, she was given the opportunity to work with a team

In diesem Aufsatz untersuchen Ignaz Strebel und Jane M. Jacobs, wie im Großbritannien der Nachkriegszeit versucht wurde, das Leben im Massenwohnungsbau, speziell in seinem Flaggschiff, dem Wohnhochhaus, wissenschaftlich zu beschreiben. Der Beitrag beschäftigt sich mit der von der Sozialwissenschaftlerin Pearl Jephcott verfassten und 1971 publizierten Studie *Homes in High Flats: Some of the Human Problems Involved in Multi-Storey Housing*. Damals wie heute weitgehend ignoriert, eignet sich Jephcotts Studie dazu, die Schwierigkeit aufzuzeigen, mit standardisierten quantitativen Methoden die Beziehung zwischen Architektur und dem Verhalten ihrer Bewohner zu untersuchen. Zugleich entwickelten Jephcott und ihr Team innovative *ad hoc*-Methoden, um den Aussagen der Bewohner und der Beschreibung ihres Umfelds gleiches Gewicht zu verleihen. Diese Methoden beinhalten Ansätze einer Alternative zum Paradigma der marktorientierten Zufriedenheitsstudien, welche die sozialwissenschaftliche Wohnforschung bis in die Gegenwart dominieren.

Bezug und Inbetriebnahme der Hochhaussiedlungen der 1960er- und 1970er-Jahre gaben auch in Großbritannien Anlass, die Wirkungen dieser Architektur auf das Leben ihrer Bewohnerinnen und Bewohner

wissenschaftlich zu erforschen und auf eine empirische Grundlage zu stellen. Die neue Logik des Lebensalltags – zusammen mit ebenso neuen sozialen Problemen wie Vandalismus, Anonymität, soziale Ausgrenzung und Stigmatisierung der Bewohner – beschäftigte Bürokraten und Akademiker. Welches Wissen stellten diese Studien den heftigen Debatten über den Hochhausbau zur Verfügung? Welcher Methoden bediente sich dieser Zweig der Wissenschaft, um „das Soziale“ und „das Gebaute“ in Beziehung zu setzen? Wie grenzte er den Gegenstand ein? Wissenschaftliches Arbeiten stellt nicht nur Beziehungen her, es verhindert sie auch. Daher beschäftigt uns auch die Frage, welche Elemente die Studien ausschlossen, welche Gegenstände sie ausschloßen und welche Kategorien sie verhinderten.

Um die schwierige Aufgabe besser zu verstehen, welche die Hochhausforscher zu lösen hatten, werden wir einer bis heute kaum beachteten Akteurin folgen: der britischen Sozialwissenschaftlerin Pearl Jephcott.¹

Ende der 1960er-Jahre wurde Jephcott damit beauftragt, eine umfassende

Studie über das Leben in Hochhaussiedlungen in Glasgow, Schottland, durchzuführen. Jephcott arbeitete an der Universität Glasgow und kam bis zu dieser Auftragsstudie kaum mit Wohnungsbau in

1 Die wenigen Aufsätze, die sich mit dem Werk und der Biografie von Pearl Jephcott beschäftigen, gehen vor allem auf ihre Studien und Publikationen zu Arbeiterfamilien in Großbritannien und insbesondere zur Lebenssituation von Kindern und Jugendlichen ein (Smith 2008, Turnbull 2000, 2004). Dunleavy hebt den Teilbeitrag von *Homes in High Flats* hervor, der die Frage, wie Kinder in Hochhäusern aufwachsen, fokussiert. Dunleavy 1981: 150.

2 Jephcott 1971.

3 Adams / Conway 1975; Darke / Darke 1970.

4 Gittus 1976.

Berührung, auch wenn sie zu der allgemeineren Frage der Lebensbedingungen der Arbeiterklasse in britischen Städten geforscht hatte. Finanziert durch den Joseph Rowntree Memorial Trust, einem einflussreichen Förderer politikorientierter sozialwissenschaftlicher Forschung, erhielt sie nun die Gelegenheit, mit einem Team aus 26 Mitarbeitern von 1967 bis 1971 zum Leben im Glasgower Wohnhochhaus zu forschen. Daraus ging ihre Studie *Homes in High Flats: Some of the Human Problems Involved in Multi-Storey Housing* hervor, die 1971 publiziert wurde.²

Im Großbritannien der 1960er- und 1970er-Jahre gilt diese von Jephcott ausgearbeitete Studie neben einer

Anzahl von kleineren Publikationen, die jeweils sehr spezifische Themen der Wohnhochhausproblematik behandeln,³ als eine von zwei umfassenden Untersuchungen über das Leben im Hochhaus.⁴ Jedoch hat Jephcotts Arbeit wenig Einfluss und leistete keinen wirkungsvollen Beitrag zur Debatte über den Massenwohnungsbau. Jephcotts Studie interessiert uns dennoch im Rahmen unserer Untersuchung der Geschichte der Sozialwissenschaften zum Leben im Hochhaus, und zwar weil sie uns zeigt,

of twenty-six colleagues on residential high-rise living from 1967 to 1971. Her study *Homes in High Flats: Some of the Human Problems Involved in Multi-Storey Housing* was published in 1971 and reported on the findings of her research effort.²

In Great Britain of the 1960s and 1970s, Jephcott's study, along with a number of smaller publications dealing with very specific topics to do with the problem of high-rise living,³ is seen as one of two comprehensive investigations into life in high-rise housing.⁴ Yet Pearl Jephcott's work was not influential and made little contribution to the debate about the construction of high-rise mass housing. Nonetheless, Jephcott is of interest to our reflections on the history of the social science of high-rise living. This is because her study shows us the way in which the undertaking of the positivistic and standardized "satisfaction research" of the early 1970s failed when applied to high-rise apartment blocks. The challenges that high-rise apartment blocks posed for Jephcott's research encouraged her to dismiss existing research traditions quite concretely and led, we would assert, to a more architecturally aware research method on housing. In Jephcott's research, we discern the beginnings of a new kind of social science of housing.

To understand Jephcott's innovation it is necessary to know that the central focus of sociological studies of resident satisfaction at the time were residents' statements concerning their sensitivities and views. The built environment

was merely written about as background information or passive context. Jephcott, by contrast, gave the architecture and the people equal attention. By adapting existing methods of the social sciences and ultimately developing a new set of techniques, she was able to capture architecture together with its inhabitants. This fact is of specific interest to the history of resident satisfaction studies in housing, and it also has broader relevance to thinking about a contextually produced social "science in the making."⁵ Through these innovations she is—although from a very different perspective—a precursor to later, far more influential approaches to the social science of high-rise living, such as that offered by architect and planner Oscar Newman in *Defensible*

*Space*⁶ and, relatedly, geographer Alice Coleman in *Utopia on Trial*.⁷

The Sociological Vacuum of Modern Architecture

In Great Britain, four million rental flats were built by state institutions between 1945 and 1969. That corresponded to fifty-nine per cent of all new construction, comparable to the conditions in the communist Eastern bloc at the time.⁸ For a relatively short period, between 1956 and 1968, high-rise apartment blocks were the standard solution to the problem of mass housing construction, something the political scientist Patrick Dunleavy called the "mass housing apparatus."⁹ The height of the building determined the amount of subsidies that were paid out by the central government administration to the housing departments of the city councils and to other public housing providers. These subsidies promoted the construction of high-rise buildings in inner cities, where there was a shortage of land, and aimed at replacing old, overcrowded houses and flats.¹⁰ Glasgow's "multi-storey crash drive"¹¹ was a particularly extreme example of the commitment to high-rise housing. With 26,990 flats in 261 Glaswegian high-rise apartment blocks, in all of Britain only London had more high-rise flats than Glasgow.¹²

Pearl Jephcott started her work at a time when housing research was at a turning point. In the nine-

teenth and early twentieth centuries it was mainly the hygienic conditions of urban living that were examined in the occasional large-scale housing inquiries. These were surveys conducted by hygienists and sometimes poverty reformers. In the second half of the twentieth century, studies more commonly looked at the social and psychological effects of specific housing environments. These approaches employed scientific experiments to study the behavioral changes that took place when many people lived together in one space. The "post-occupancy studies" emerged from this tradition in Great Britain; however, they were not designed as experiments in laboratories set up specifically for the purpose.¹³ Instead, they were designed as field surveys. The statements obtained from inhabitants of high-rise

- 2 Jephcott 1971.
- 3 Adams / Conway 1975; Darke / Darke 1970.
- 4 Gittus 1976.
- 5 Latour 1987.
- 6 Newman 1972.
- 7 Coleman 1985.
- 8 Glendinning / Muthesius 1994: 1.
- 9 Cf. Dunleavy 1981.
- 10 Dunleavy 1981: 45–51.
- 11 Glendinning / Muthesius 1994: 156.
- 12 Glendinning and Muthesius wrote: "If Manchester had been the shock city of the Industrial Revolution, Glasgow was the 'shock city' of modern housing revolution." See Glendinning / Muthesius 1994: 210. Of all the flats built in Glasgow between 1961 and 1968 with state funds, seventy-five per cent were located on the seventh floor and above.
- 13 Strebel / Jacobs 2013.

wie das Unterfangen der positivistischen und standardisierten „Zufriedenheitsforschung“ (*satisfaction research*) zu Beginn der 1970er-Jahre am Wohnhochhaus scheiterte. Die Herausforderungen, auf die Jephcott im Wohnhochhaus stieß, drängten sie ganz konkret zur Verwerfung bestehender Forschungstraditionen und – so möchten wir behaupten – zu einer Methode der Wohnforschung, die der Architektur weitaus größere Beachtung zollte. In Jephcotts Forschung erkennen wir Ansätze einer neuartigen Sozialwissenschaft des Wohnens.

Um Jephcotts Innovationen zu verstehen, muss man wissen, dass die damaligen Sozialwissenschaften die Aussagen der Bewohner über ihre Befindlichkeiten zum Zentrum der Untersuchungen machten. Über die gebaute Umwelt wurde nur als Hintergrund oder passives Umfeld geschrieben. Im Gegensatz dazu stellte Jephcott Architektur und Menschen auf die gleiche Ebene. Die Anpassung sozialwissenschaftlicher Methoden und schließlich die Formierung eines neuen Instrumentariums erlaubten ihr, Architektur zusammen mit ihrer Bewohnerschaft zu fassen.

Dieser Umstand ist von speziellem Interesse für die Geschichte der Zufriedenheitsforschung im Wohnungsbau und hat auch eine breitere Relevanz in Zusammenhang mit einer kontextuell entwickelten „science in the making“⁵ innerhalb der Sozialwissenschaften. Durch diese Innovationen ist sie – wenn auch aus einer ganz anderen Perspektive – eine Vorläuferin zu späteren, weitaus einflussreicheren Ansätzen in der Sozialwissenschaft des Lebens im Wohnhochhaus, wie diejenigen von Architekt und Planer Oscar Newman in *Defensible Space*⁶ oder, darauf bezogen, die Beiträge der Geografin Alice Coleman in *Utopia on Trial*.⁷

Das soziologische Vakuum der modernen Architektur

In Großbritannien wurden zwischen 1945 und 1969 von staatlichen Institutionen vier Millionen Mietwohnungen gebaut. Das entsprach 59 Prozent des gesamten Neubaubestandes, was zu diesem Zeitpunkt vergleichbar mit den Verhältnissen in sozialistischen Ostblock-Staaten war.⁸ Für eine relativ kurze Zeit, nämlich von 1956 bis 1968, war das

Wohnhochhaus die Standardlösung auf das Problem des Massenwohnungsbaus, was der Politikwissenschaftler Patrick Dunleavy als „mass housing apparatus“⁹ bezeichnet hat. Die Höhe des Gebäudes bestimmte die Höhe der Subventionen, die vom zentralistisch organisierten Staat an die Wohnbaudepartemente der Stadtverwaltungen und an andere staatliche Wohnbauträger ausbezahlt wurden. Diese Subventionen förderten in erster Linie Hoch-

hausbau in den Innenstädten, wo es keine Landreserven gab und wodurch der alte, überbevölkerte Wohnungsbestand ersetzt werden sollte.¹⁰ Der Glasgower „multi-storey crash drive“¹¹ war ein besonders extremes Beispiel dieser Verpflichtung zum Wohnhochhaus. Mit 26.990 Wohnungen in 261 Hochhäusern in Glasgow gab es in ganz Großbritannien nur in London mehr Hochhauswohnungen.¹²

Pearl Jephcott nimmt ihre Arbeit zu einem Zeitpunkt auf, an dem sich die Wohnforschung an einem Wendepunkt befand. Wurden im 19. Jahrhundert und zu Beginn des 20. Jahrhunderts noch die hygienischen Bedingungen des urbanen Wohnens vor allem in den Städten mittels

zum Teil großflächiger Wohnungssequenzen – von Hygienikern oder Sozialreformern durchgeführte Befragungen – untersucht, gelangten in der zweiten Hälfte des 20. Jahrhunderts umweltpsychologische Ansätze zur Anwendung. Untersucht wurden im Allgemeinen die sozialen und psychologischen Auswirkungen des spezifischen Wohnumfeldes. Hierbei dienten wissenschaftliche Experimente der Beobachtung von Verhaltensveränderungen, wenn viele Leute auf dem gleichen Raum wohnten. In Großbritannien gingen die sogenannten *post-occupancy studies* aus dieser Tradition hervor. Sie waren allerdings nicht als Experimente in eigens dafür geschaffenen Laboratorien,¹³ sondern als Erhebungen im Feld angelegt. Die gesammelten Aussagen von Bewohnerinnen und Bewohnern von Wohnbauten sollten als Ausgangspunkt fungieren, um menschliche Interaktionen mit der gebauten Umwelt zu verstehen. Diese Studien haben sich jedoch nach kurzer Zeit von der Beschreibung der Interaktionen und Praktiken der Bewohner mit und innerhalb ihres Wohnraums abgewendet und sich fast ausschließlich den Bedürfnissen und der Zufriedenheit der Endnutzer gewidmet. Unter dem Namen „Zufriedenheitsstudien“ (*satisfaction research*) haben sich diese zu einer heute noch üblichen marktorientierten Forschung entwickelt.

5 Latour 1987.
 6 Newman 1972.
 7 Coleman 1985.
 8 Glendinning / Muthesius 1994: 1.
 9 vgl. Dunleavy 1981.
 10 Dunleavy 1981: 45–51.
 11 Glendinning / Muthesius 1994: 156.
 12 Glendinning und Muthesius schreiben: „If Manchester had been the shock city of the Industrial Revolution, Glasgow was the ‚shock city‘ of modern housing revolution.“ 1994: 210 Von allen zwischen 1961 und 1968 mit staatlichen Geldern gebauten Wohnungen in Glasgow befanden sich 75 Prozent im siebten Stockwerk und darüber.
 13 Strebel / Jacobs 2013.



apartment blocks were intended to be the starting point for understanding human interaction with the built environment. It was not long, however, before these studies turned away from looking at the residents' interactions and practices and almost exclusively toward studying their needs and satisfaction levels. Under the name "satisfaction research" they developed into the market-oriented research that is still customary today.

One of the reasons that satisfaction research was promoted in Great Britain was because, in the early 1960s, the architectural profession felt challenged as the leading design discipline. As a contributing solution to this crisis, the Royal Institute of British Architects (RIBA) suggested that "the study of buildings in use, from the technical and cost point of view, as well as in terms of design, should be carried much further by all types of offices."¹⁴

The RIBA first recommended defining long-term usage studies of new buildings as a central service to be provided by architects. Since these studies would have gone beyond the established scope of work of architects, however, the suggestion failed. The first post-occupancy studies in Great Britain were therefore not conducted by architects, but by environmental psychologists.¹⁵

Pearl Jephcott was neither an architect nor an environmental psychologist; she was a pragmatic social scientist.¹⁶ She was very close to the research tradition of the early Chicago School of Sociology, to which she only refers implicitly, however. Concrete social problems, such as the working situation of married women in British towns of the postwar era, provided the point of departure of her prior studies. Her high-rise study, too, was intended to make a tangible contribution to improving the living situation of the people whose everyday lives she was studying. Academics like Jephcott work empirically in direct contact with people, often in order to give them practical advice; they cannot be pigeonholed into a disciplinary field such as sociology or ethnology.¹⁷ Such

14 RIBA 1962, quoted in Cooter 2001: 159.

15 Cooter 2001: 159.

16 Jephcott / Sear / Smith 1962.

17 Anne Turnbull described Jephcott's works thus: "All presented vivid, detailed, and at times passionate pictures of little researched aspects of the lives of working-class people, particularly of girls and young women. They involved ethnographical research involving participant observation, interviews, and autobiographical accounts, and offered practical recommendations to improve the quality of life of their subjects." See Turnbull 2004, quoted in Smith 2008: 2.

18 Ash 1966; Darke / Darke 1970; Gittus 1976; Jephcott 1971.

19 Darke / Darke 1970.

20 Herlyn 1970.

21 Hassan 1977.

22 Stevenson / Martin / O'Neill 1967.

23 Newman 1972; Rainwater 1970.

24 Adams / Conway 1975; Darke / Darke 1970.

25 Jephcott 1971: v.

26 Forty 2000: 103.

27 Architects who preached self-building, such as Walter Segal or Bernard Rudofsky in his book *Architecture without Architects*, were either working with an unclear concept of the user or they romanticized the residents as well as their ideas about their urban and architectural environment. See among others Healey 1997.

applied pragmatism in housing research was also evident in other high-rise studies of this time in Great Britain,¹⁸ as well as studies conducted in other industrialized countries, including Sweden,¹⁹ Germany,²⁰ Singapore,²¹ Australia,²² and the United States.²³ They all depended on a methodological bricolage for their scientific legitimacy: ad hoc innovations and in situ problem solving, necessary in order to relate social life and the built environment in a meaningful way.

Despite the large number of reports, papers, and selective investigations on the multi-story housing issue,²⁴ Jephcott points out a gap in knowledge at the start of her report: "A great deal is said and written about the problems of living in high flats, but little of it is based on real study and knowledge of these problems in a practical sense. This book seeks to remedy that situation."²⁵ The lack of concepts to describe the social qualities of high-rise living did not just affect the social sciences but also the disciplines of architecture and planning. Architectural historian Adrian Forty has described the architects of early modernism as ". . . surprisingly inarticulate when it came to describing the specific social qualities aimed for in its works."²⁶ The modern avant garde was, according to Forty, relatively well equipped when it came to the question of how the residents perceived the buildings, but its protagonists lacked a vocabulary useful

to describe the social relations that architecture can produce. Even linguistically adept critics like Lewis Mumford lacked meaningful terms to describe the social qualities of architecture, and when architects from Bruno Taut to Christopher Alexander spoke about "functional," "organic," "alive," "living," "homey," and "the user," the terminology did not describe everyday life as experienced or the interplay of residents with the architecture. Despite their interest in the users, even the architectural discourse of leading postwar avant-garde movements such as Team X lacked a practicable approach to connecting design disciplines and the social sciences.²⁷

The early 1960s saw the start of a rethinking on the part of Great Britain's central administration with regard to the relationship between architecture

In Großbritannien wurden Zufriedenheitsstudien unter anderem gefördert, weil sich zu Beginn der 1960er-Jahre der Berufsstand der Architektur als führende gestalterische Disziplin infrage gestellt sah. Als Mittel zur Beilegung dieser Krise forderte das Royal Institute of British Architects (RIBA), dass Architekturbüros vermehrt Untersuchungen über Gebäude im Gebrauch durchführen sollten, sowohl aus der Sicht der technischen Kosten als auch aus der Sicht des Designs.¹⁴ Das RIBA empfahl zunächst, langfristige Nutzungsstudien eines Neubaus als zentrale Dienstleistung durch die Architektin oder den Architekten zu definieren. Dieser Vorschlag konnte sich vor allem deshalb nicht durchsetzen, weil diese über den eigentlichen planerischen Auftrag hinausgehende Arbeit finanziell nicht abgedeckt war. Die ersten *post-occupancy studies* führten in Großbritannien deshalb nicht Architekten, sondern gesondert beauftragte Umweltpsychologen durch.¹⁵

Pearl Jephcott war weder Architektin noch Umweltpsychologin, sondern eine pragmatische Sozialwissenschaftlerin.¹⁶ Sie stand der Forschungstradition der frühen Chicago School of Sociology nahe, worauf sie in ihren Arbeiten allerdings nicht direkt verweist. Konkrete gesellschaftliche Probleme, wie etwa die Arbeitssituationen von verheirateten Frauen in britischen Städten der Nachkriegszeit, waren die Ausgangspunkte ihrer bisherigen Studien gewesen. So sollte auch ihre Hochhausstudie einen Beitrag zur Verbesserung der Lebenssituationen der Menschen leisten, deren Alltag sie untersuchte. Forscherinnen und Forscher wie Jephcott arbeiteten empirisch im direkten Kontakt mit den Menschen, für die sie sich interessieren, nicht zuletzt, um ihnen praktische Ratschläge zu erteilen; sie lassen sich folglich auch keinem einzelnen disziplinären Fachbereich wie etwa der Soziologie oder der Ethnologie zuordnen.¹⁷ Dieser angewandte Pragmatismus kam zeitgleich auch in anderen Hochhausstudien in Großbritannien¹⁸ und anderen Industrieländern zum Ausdruck, so etwa in Schweden,¹⁹ Deutschland,²⁰ Singapur,²¹ Australien²² und in den USA²³. All diese Studien stützten

sich auf eine Methoden-Bricolage, um ihren wissenschaftlichen Ansatz zu legitimieren: *Ad hoc*-Innovationen und *in situ*-Problemlösungen, die notwendig waren, um das soziale Leben und die gebaute Umwelt verständlich aufeinander zu beziehen.

Trotz der Vielzahl von Berichten, Abhandlungen und punktuellen Untersuchungen zum Hochhausthema²⁴ weist Jephcott zu Beginn ihres Berichtes auf eine Wissenslücke hin: „Es wurde bereits viel über die Probleme im Hochhaus gesagt und geschrieben, wenig von dem stützt sich allerdings auf echte Studien und wahres Wissen über diese Probleme im praktischen Sinne. Dieses Buch versucht, die Lücke zu schließen.“²⁵ Die fehlende Begriffl

fähigkeit, um soziale Qualitäten des Lebens im Hochhaus zu beschreiben, betraf jedoch nicht nur die Sozialwissenschaften, sondern ebenso die Architektur- und Planungsdisziplinen. Der Architekturhistoriker Adrian Forty hat die Architekten der frühen Moderne folgendermaßen beschrieben: „überraschend unartikuliert, wenn es dazu kam, die sozialen Eigenschaften [ihrer Bauten] zu beschreiben, auf die sie so viel Wert legten.“²⁶ Die moderne Avantgarde sei, laut Forty, gut ausgerüstet, wenn es um die Frage ging, wie die Bewohner Gebäude wahrnehmen. Um die sozialen Eigenschaften ihrer Architektur zu beschreiben, fehlte selbst sprachlich so versierten Kritikern wie Lewis Mumford eine aussagekräftige Begrifflichkeit, und wenn Architekten von Bruno Taut bis Christopher Alexander von „funktional“, „organisch“, „lebendig“, „lebend“, „häuslich“ und „dem Nutzer“ sprachen, beschrieb diese Terminologie weder den gelebten Alltag noch das Zusammenspiel der Menschen mit der Architektur. Auch dem Architekturdiskurs der führenden Avantgardebewegungen der Nachkriegszeit wie dem Team X fehlte es trotz ihres Interesses an den Nutzern an einem umsetzungsfähigen Ansatz, der aufgezeigt hätte, wie gestaltende Disziplinen und Gesellschaftswissenschaften konkret zusammenspielen können.²⁷

In den zentralen Verwaltungsorganen Großbritanniens zeichnete sich zu Beginn der 1960er-Jahre ein Umdenken in Bezug auf das Verhältnis von Architektur und Bewohnerschaft

14 RIBA 1962 zitiert in Cooter 2001: 159.

15 Cooter 2001: 159.

16 Jephcott / Sear / Smith 1962.

17 Anne Turnbull bezeichnet Jephcotts Arbeiten als: „All presented vivid, detailed, and at times passionate pictures of little researched aspects of the lives of working-class people, particularly of girls and young women. They involved ethnographical research involving participant observation, interviews, and autobiographical accounts, and offered practical recommendations to improve the quality of life of their subjects.“ Turnbull 2004 zitiert in Smith 2008: 2.

18 Ash 1966; Darke / Darke 1970; Gittus 1976.

19 Darke / Darke 1970.

20 Herlyn 1970.

21 Hassan 1977.

22 Stevenson / Martin / O'Neill 1967.

23 Newman 1972; Rainwater 1970.

24 Adams / Conway 1975; Darke / Darke 1970.

25 Jephcott 1971: v.

[Dt. Übers.: IS.]

26 Forty 2000: 103.

[Dt. Übers.: IS.]

27 Architekten, die den Selbstbau propagierten, wie etwa Walter Segal oder Bernard Rudofsky in seiner Ausstellung „Architecture without Architects“, arbeiteten entweder mit einem unscharfen Begriff des „Nutzers“ oder romantisierten die Bewohner sowie deren Vorstellungen von ihrem städtischen und architektonischen Umfeld vgl. u.a. Healey 1997.

and its inhabitants. The term “the user” cropped up more in official and populist discourse, reflecting the fact that the functionalistic paradigm in architectural thinking was expanding its conceptual field. *The Parker Morris Report* of 1961,²⁸ which largely determined the norms for the housing construction that followed, pointed out that it was important for the relationship between the residents and their flats to be examined in more detail.²⁹ The residents and users of the flats were also given more attention in the architectural press. The aim was to convey that architects were not making their plans for abstract design reasons, nor even with the brief generated by government and administrative clients in mind, but for the people who were going to live in the new flats.

Jephcott’s study has to be seen in the context of these gradually changing sensibilities toward the built environment and its inhabitants. One clue to Jephcott’s understanding can be found on the first pages of her report. As she clarifies for the reader, “people and their homes rather than housing in the usual sense of the word are the subject of this study.”³⁰ However, her quest to bring together home design and resident experience, and therefore to fill the existing sociological vacuum with respect to architecture and environmental context, was to prove methodologically challenging.

The Difficulty of Quantitatively Capturing Life in a Tower Block

How did Jephcott organize her study of life in high flats in Glasgow? In the first instance she used survey methods, designed to solicit information from residents about their flats, their living environment, their neighborhood, their family circumstances, their life stories, and about the available infrastructure and services. During a short interview or by means of a questionnaire, she and her team asked the residents questions such as, “On the whole, are you satisfied with living here or not?”³¹ A limited number of possible

answers were listed for such and similar questions: “yes / no”; “I like it / I don’t like it,” etc. With this approach, Jephcott initially positioned her study in a positivistic tradition of the social sciences; her study was conceived of as a satisfaction study with the standardized questions at the core of her approach.

This survey was conducted by her and her team—of which fourteen worked as interviewers—between February 1967 and July 1968, using a strictly structured set of interview guidelines. The final report cites a number of 1,056 interviews, which is an unusually large sample for such a study, and indicates that Jephcott and her team would have interviewed almost five per cent of Glasgow’s high-rise population at the time. In light of this effort, Jephcott had to be certain that her interview approach was properly designed, lest her results were not robust enough. All interviewees had to be asked the same question, otherwise she would not be able to compare, correlate, and evaluate the data obtained.

This form of satisfaction research in high-rise estates was not entirely straightforward in its implementation. A large number of problems arose for the acquisition of consistent data. The estates were not always easy to get a picture of because of their size: “By continental standards the buildings here are Goliath,” Jephcott wrote.³² In addition, the

individual high-rise estates, because of their situation in different parts of the city, displayed far greater differences than Jephcott had assumed at the start of her study, including the fact that the surveyed residents lived in differently sized flats on different stories.³³ Jephcott also conducted her study in the middle of an intense high-rise housing construction phase, such that the number of high-rise flats in Glasgow doubled between February 1967 and July 1968, the period coinciding with her study, from 7,732 to 14,658. As a result, many of the apartment blocks that were looked at were either still under construction, or the residents had not properly settled in yet. These instabilities had an impact on the research practice, especially in the standardized interviews between

the researchers and the residents.

Jephcott began to see the local circumstances of Glasgow’s high-rise construction as more and more of a problem. In particular, she expressed doubts toward her original research goal of wanting to compare Glasgow with London, Sheffield, Liverpool, Zurich, Bern, Stockholm, and Utrecht. In the final

28 Morris 1961.

29 Forty 2000; see also Strebel / Jacobs 2013

30 Jephcott 1971: 1.

31 Jephcott 1971: 49.

32 Jephcott 1971: 4.

33 “The continual increase in the number of blocks occupied meant that the essential basic stuff of the study was always changing. This affected the use to which the two samples could be put. While the factual material was broadly similar in character, whatever the age of the blocks, that relating to the tenants’ views was not, since the main sample contained a far higher proportion than the initial one of people who had only recently been exposed to multi-storey life.” Jephcott 1971: 35.

aus. Der Begriff des „Nutzers“ (*the user*) tauchte vermehrt im offiziellen und populären Diskurs auf und lässt eine Ausweitung des funktionalistischen Paradigmas in der Architektur vermuten. Schon im *Parker Morris Report* von 1961, der weitgehend die Normen für den folgenden Wohnungsbau²⁸ festlegte, wurde darauf hingewiesen, dass es wichtig sei, die Beziehungen zwischen Bewohnern und ihren Wohnungen genauer zu untersuchen.²⁹ Den Bewohnern und Nutzern der Häuser wurde zudem in der architektonischen Fachpresse mehr Aufmerksamkeit geschenkt. Ziel der Veröffentlichungen war es, zu vermitteln, dass Architekten nicht aufgrund abstrakter Entwurfs-gedanken oder nach den Forderungen der Auftraggeber, sondern für die Menschen planten, die in den neuen Wohnungen leben würden.

Jephcotts Studie muss im Kontext dieser sich allmählich verändernden Sensibilitäten in Bezug auf das Verhältnis von gebauter Umwelt und deren Bewohner gesehen werden. Ein Indiz für Jephcotts Verständnis ist auf den ersten Seiten ihres Berichtes zu finden. Hier platziert sie den Hinweis, dass es bei ihrer Studie eher „um Menschen und ihr Heim, als um Wohnungsbau im herkömmlichen Sinne des Wortes“ geht.³⁰ Die Zusammenführung von Wohnungsbau und Bewohner und somit die Schließung des vorherrschenden soziologischen Vakuums in Bezug auf Architektur und Umwelt sollte sich jedoch auch für Jephcott nicht als einfach erweisen.

Die Schwierigkeit, das Leben im Hochhaus quantitativ zu erfassen

Wie organisierte Jephcott nun ihre Studie vom Leben in den Wohnhochhäusern Glasgows? Zu Beginn sollten in einer breit angelegten Umfrage die Hochhausbewohner über ihre Wohnungen, ihr Wohnumfeld, ihre Nachbarschaft, ihre Familienverhältnisse, ihre Biografie sowie über die ihnen zur Verfügung stehenden Infrastrukturen und Dienstleistungen Auskunft geben. In einem Kurzinterview und mittels eines Fragebogens stellten sie und ihr Team den Bewohnern Fragen wie: „Im Großen und Ganzen, gefällt es Ihnen, hier zu leben oder nicht?“³¹ Zu solchen und ähnlichen Fragen waren

ausschließlich kurze, stichwortartige Antworten vorgegeben: „Ja / Nein“; „Gefällt mir / Gefällt mir nicht“ usw. Mit diesem Ansatz positionierte Jephcott ihre Studie zunächst in einer positivistischen Tradition der Sozialwissenschaften. In den Grundzügen war ihre Studie als Zufriedenheitsstudie aufgesetzt. Die standardisierte Befragung stand im Zentrum ihrer Methode.

Diese Befragung wurde von ihr und ihrem Team, in dem 14 als Interviewer arbeiteten, zwischen Februar 1967 und Juli 1968 anhand eines streng strukturierten Interviewleitfadens durchgeführt. Im Schlussbericht wird eine Zahl von 1.056 Interviews angegeben, was für eine solche Studie eine außergewöhnlich große Stichprobe darstellt: Jephcott und ihr Team hatten folglich fast fünf Prozent der damaligen Glasgower Hochhausbevölkerung befragt. Angesichts des Aufwandes musste Jephcott sichergehen, dass ihr Interview-Vorgehen richtig aufgesetzt war, um robuste Daten zu generieren. Allen Interviewpartnern musste die gleiche Frage gestellt werden, sonst würden sich die erhobenen Daten nicht vergleichen, korrelieren und evaluieren lassen.

Diese Form der Zufriedenheitsforschung in Hochhaussiedlungen ließ sich jedoch nicht ohne Weiteres umsetzen. Eine Vielzahl von Problemen zeichnete sich für die Erhebung konsistenter Daten ab. Die Siedlungen waren ihrer Größe wegen nicht immer einfach zu überschauen. „Verglichen mit der Größe der Hochhäuser auf dem europäischen Festland“, schreibt Jephcott, „haben wir es hier mit Goliath zu tun.“³² Die einzelnen Hochhaussiedlungen wiesen durch ihre Lage in unterschiedlichen Quartieren weit größere Differenzen auf, als Jephcott dies zu Beginn ihrer Studie angenommen hatte; so lebten die befragten Bewohner in unterschiedlich großen Wohnungen auf verschiedenen Stockwerken.³³ Jephcott führte ihre Studie inmitten einer intensiven Bauphase durch; die Anzahl der Hochhauswohnungen in Glasgow verdoppelte sich allein zwischen Februar 1967 und Juli 1968, was in die Zeit ihrer Studie fiel, von 7.732 auf 14.658. Folglich befanden sich viele der untersuchten Hochhäuser entweder noch im Bau oder ihre Bewohner hatten sich noch nicht richtig eingerichtet. Diese Instabilitäten schlugen sich auf die Forschungspraxis nieder, vor allem in den standardisierten Interviews zwischen Forschern und Bewohnern.

28 Morris 1961.

29 Forty 2000, siehe auch Strebel / Jacobs 2013.

30 Jephcott 1971: 1. [Dt. Übers.: IS.]

31 Jephcott 1971: 49. [Dt. Übers.: IS.]

32 Jephcott 1971: 4. [Dt. Übers.: IS.]

33 „The continual increase in the number of blocks occupied meant that the essential basic stuff of the study was always changing. This affected the use to which the two samples could be put. While the factual material was broadly similar in character, whatever the age of the blocks, that relating to the tenants' views was not, since the main sample contained a far higher proportion than the initial one of people who had only recently been exposed to multi-storey life.“ Jephcott 1971: 35.

A

In *Homes in High Flats*, Pearl Jephcott expands on the methods practiced in housing research in the late 1960s by literally focusing on the residents. Mrs. of Wyndford in front of a residential high-rise in Glasgow.

Source—
Jephcott 1971: Plate 11.

B

Cartography of the Glaswegian “multi-storey crash drive” as visualized by Jephcott in *Homes in High Flats*.

Source—
Jephcott 1971: Fig. 1.

C

An example of Jephcott’s attempts to quantitatively capture aspects of high-rise living: formula for the calculation of lift waiting times.

Source—
Jephcott 1971: 162.

D

Ground floor and typical upper floor plans of the Royston high-rise estate in Glasgow.

Source—
Jephcott 1971: Fig. 2.

E

Diagrams showing the relation between story height and resident age (left) and of the relative distribution of household size (right).

Source—
Jephcott 1971: Fig. 5.

F

Family life in high-rise flats is documented and staged. “A 15-storey home, Bogany Terrace, Glasgow.”

Source—
Jephcott 1971: Plate 9.

G

From the 1960s onwards, housing estates composed entirely of high-rise buildings such shaped Glasgow’s image: Red Road Flats.

Source—
Jephcott 1971: Plate 5.

H

Using photography, Jephcott depicts everyday situations involving people and high-rise technologies. The caption says: “The lift. One family and the lift is full up.”

Source—
Jephcott 1971: Plate 8.

I

Jephcott and her team used ad-hoc methods to show discrepancies between design intent and resident experience. Mrs., of Wyndford and the view from her high-rise flat.

Source—
Jephcott 1971: Plate 12.

J

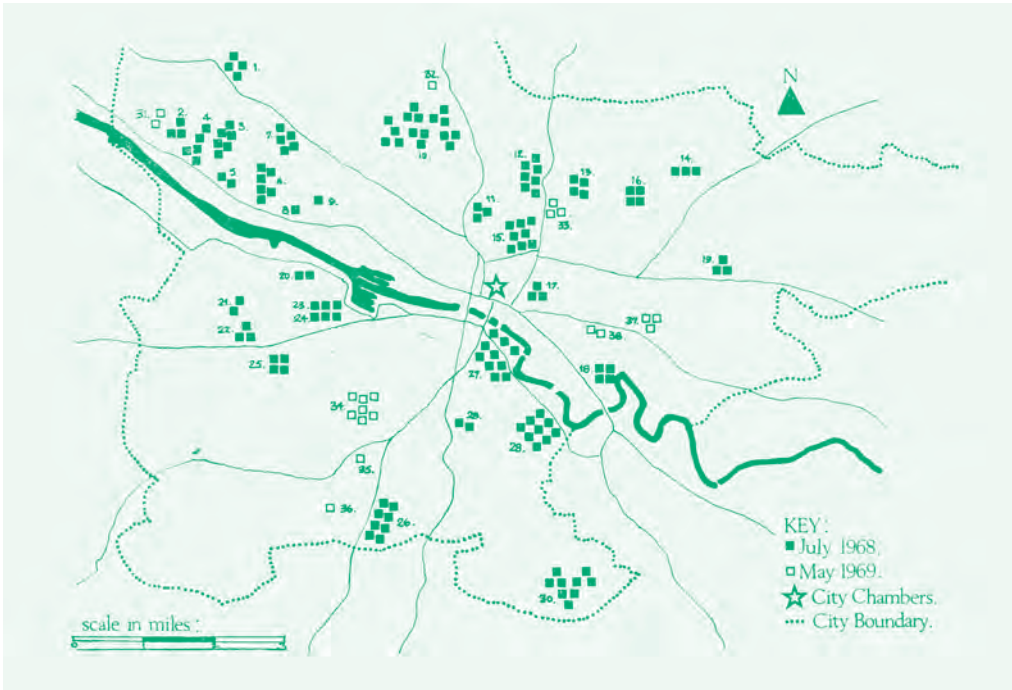
Results of typical satisfaction research as implemented by Jephcott in the early phase of her study. Residents could rate aspects of their living environment by choosing either “like” or “dislike.”

Source—
Jephcott 1971: Table 22.

K

The title page of Jephcott’s *Homes in High Flats*.

Source—
Jephcott 1971: Title Page.



B

$$P = 1 - e^{-\lambda t}$$

for a probability of 90%.

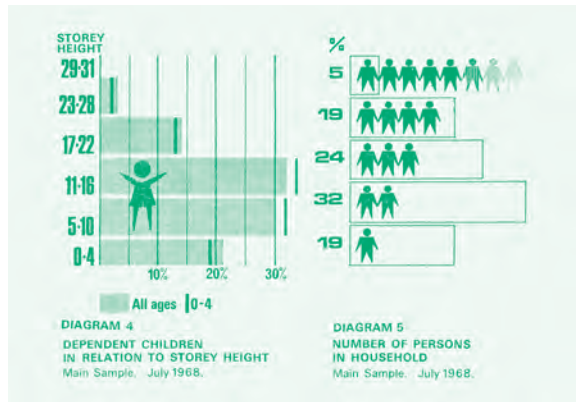
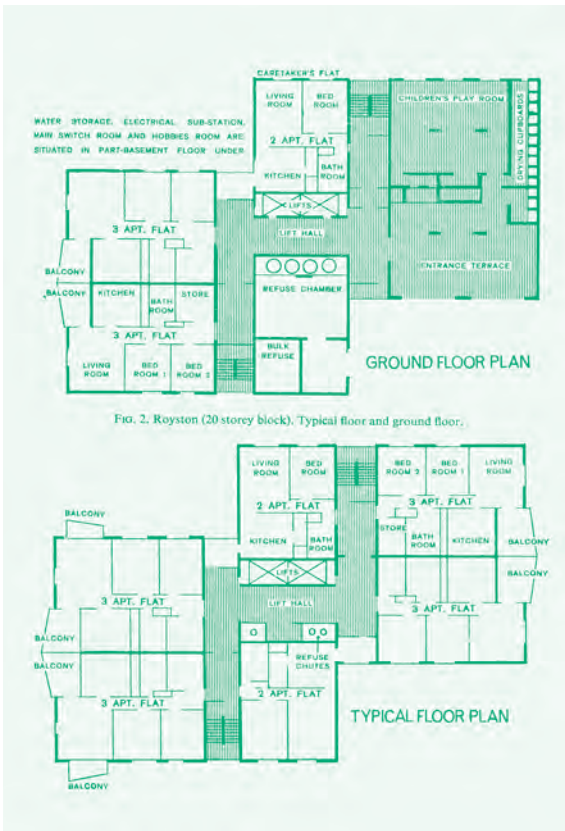
$$1 = 1 - e^{-2.3026 \lambda}$$

for a waiting time of 90 secs.

$$\lambda$$

D

C



E



F



G



H

24-25

Strebel / Jacobs : Jephcott

Plate 8

The lift. One family and the lift is full up.
Castlemilk.

i.



Miss, of Wyndford
Plate 12
and the view she cannot see from her chair.



Table 22

Likes and dislikes re house, block and estate (as referred to spontaneously.)

<i>House likes</i>	<i>Total</i>	<i>%</i>	<i>House dislikes</i>	<i>Total</i>	<i>%</i>
Everything/no dislikes	191	23	Expensive to run/high rent	76	15
Bathroom	148	18	Windows	70	14
Kitchen	119	14	Heating arrangements	67	14
Heating	109	13	Unsuitable for children	57	12
Easy to manage	67	8	Layout of house	44	9
Layout/space	52	6	Rooms too small	39	8
View	45	5	Poor workmanship	36	7
Soundproofing/quiet	35	4	Not enough storage space	24	5
Good storage space	23	3	Poor soundproofing	20	4
Privacy/safe	22	3	Height	7	1
Well-built houses	6	1	Poor water pressure	5	1
Healthy houses	6	1	Other	48	10
Other	15	2		493	
	838		<i>Block dislikes</i>		
<i>Block likes</i>			Lifts	166	24
Good neighbours	166	34	Lonely/isolated	98	14
Quiet	87	18	Entrance poor	61	9
Everything/no dislikes	67	14	Vandalism	60	9
Good caretaker	50	10	Inadequate washing & drying facilities	55	8
Good maintenance	25	5	Noisy	38	5
Entrance	22	5	Poor supervision, maintenance	37	5
Balcony	16	3	Poor refuse disposal	22	3
Good washing and drying facilities	13	3	Balcony	22	3
Good outlook	12	2	Fire escape stairway	19	3
Lift	7	1	Too many dogs	15	2
Refuse disposal	7	1	No garden	10	1
No garden	4	1	No balcony	9	1
No balcony	1	-	Outlook	5	1
Layout of landing	1	-	Dislike neighbours	5	1
Other	7	1	Inadequate storage	4	1
	485		Frightened after Ronan Point	3	0
			Other	72	10
				701	
<i>Estate likes</i>			<i>Estate dislikes</i>		
Convenient/good transport	146	28	Need shops	104	21
Everything/no dislikes	129	24	Inadequate bus service	87	18
Area/district	85	16	No play place for children	64	13
Convenient shops	80	15	No social centre	30	6
Layout/landscaping	37	7	Don't like district	20	4
Active T.A., good social life	13	2	Situation/hilly	17	3
Near relatives	8	2	Poor landscaping	16	3
Good for children	8	2	Windy	15	3
Good maintenance	6	1	Poor parking/garaging facilities	14	3
Convenient for school	5	1	Too many children, noise, etc.	13	3
No children here	2	-	Need telephone kiosk	13	2
Other	10	2	Too far from school	5	1
	529		Other	94	19
				492	

A

Indem sie die Bewohner ins Bild rückt, erweitert Pearl Jephcott die Mitte der 1960er-Jahre gängigen sozialwissenschaftlichen Methoden der Wohnforschung, Mrs. of Wyndford vor ihrem Wohnhochhaus.

Quelle—
Jephcott 1971: Bildtafel 11.

B

Die von Jephcott gezeichnete Karte aus *Homes in High Flats*, die Glasgows "multi-storey crash drive" veranschaulicht.

Quelle—
Jephcott 1971: Abb. 1.

C

Ein Beispiel von Jephcotts Versuchen, das Leben im Hochhaus quantitativ zu erfassen: Formel für die Berechnung von Liftwartezeiten.

Quelle—
Jephcott 1971: 162.

D

Grundrisse von Erdgeschoss und Regelgeschoss in der Hochhausiedlung Royston in Glagsow.

Quelle—
Jephcott 1971: Abb. 2.

E

Diagrammatische Darstellungen des Verhältnisses zwischen Alter der Bewohner und Höhe des Stockwerks (links) sowie der relativen Verteilung von Haushaltsgrößen (rechts).

Quelle—
Jephcott 1971: Abb. 5.

F

Die Studie dokumentiert und inszeniert das Familienleben im Hochhaus. „Eine Wohnung im 15. Stock, Bogany Terrace, Glasgow.“

Quelle—
Jephcott 1971: Bildtafel 9.

G

Wohnsiedlungen, die ausschließlich aus Hochhäusern bestehen, prägen Glasgows Stadtbild ab den 1960er-Jahren: die Red Road Flats.

Quelle—
Jephcott 1971: Bildtafel 5.

H

Jephcott veranschaulicht in ihrer Studie alltägliche Situationen, die sich im Umgang mit der Hochhaustechnologie ergeben. Das Bild ist untertitelt: „Eine Familie. Der Lift ist voll.“

Quelle—
Jephcott 1971: Bildtafel 8.

I

Jephcott und ihr Team entwickelten ad-hoc Methoden, um Diskrepanzen zwischen der Entwurfsabsicht und der Erfahrung der Bewohner darzustellen. Mrs. of Wyndford und die Aussicht aus ihrer Hochhauswohnung.

Quelle—
Jephcott 1971: Bildtafel 12.

J

Ergebnis einer typischen Zufriedenheitsstudie, wie sie Jephcott zu Beginn ihrer Untersuchung eingesetzt hat: Bewohner können Aspekte ihres Wohnumfeldes lediglich mit „gefällt mir“ oder „gefällt mir nicht“ bewerten.

Quelle—
Jephcott 1971: Tabelle 22.

K

Titelseite von *Homes in High Flats*.

Quelle—
Jephcott 1971: Titelseite.

publication, she points out that comparing her data would be impossible, emphasizing the difficulty of creating an appropriate analytical framework for these different contexts. With regard to the residents' (housing) experiences, Jephcott also had to admit that Glasgow's high-rise population did not offer a proper sample for measuring the impacts of high-rise living on social life. This is because this population already had experience with living in dense environments in the multi-story tenement flats typical of the city. Because of this, she had to admit that her research population was not capable of differentiating "living in a high-rise" as a specific and novel form of living.³⁴ This worry was exacerbated by her concern that the high-rise blocks were still too new and there was no one who had any substantial or longer-term experience of living in them.³⁵

A further hurdle Jephcott encountered was the limited conceptualization of both the human subject and the built environment in existing satisfaction research. In such research, residents were given a voice by way of short interviews, but for the most part the information solicited depended upon a psychologized abstraction of the phenomenon of "dwelling."

In the interview, the residents' relationship to their housing environment was generally described from personal memory. The field data this science produced were statements that were abstracted from lived context and which retrospectively could be linked only in very generalized ways to the concrete built environment. Jephcott had to adapt her approach and invent new methods to overcome this deficiency.

Improvising with the Residents

The difficulty of controlling all the variables led to the Glasgow high-rise study changing more and more from a comparative, standardized piece of research into a context-based, descriptive study.³⁶ During the data acquisition phase, Jephcott and her team increasingly focused on observing events and processes in the high-rise flats. Two members of the team of researchers were chosen to spend a few months living in a high-rise block in order to experience

life there more authentically. Even though the study does not articulate these concepts as such, we see here a rudimentary ethnographical approach by which scientists obtain access to a social group in order to describe their everyday knowledge and cultural practices.

As a result of these methodological adaptations, Jephcott was able to develop openness toward the variability of the built environment. She specifically sought to examine how the residents dealt with the architectural properties of the high-rise block and how they incorporated them into their everyday lives. She did this in a series of smaller studies, which

examined the practices of the users in the surroundings of very specific high-rise situations: services and building technology, the lift, playgroups, graffiti, children at primary school age, disabled residents.³⁷ In "The Lift," for instance, waiting was an important topic. Direct observations and measurements of waiting for lifts and waiting on the landing led to a detailed description of "waiting times and interruptions." These interruptions included observing the social qualities of the waiting, such as encounters and conversations associated with waiting and lift use.

Jephcott chose this approach in order to describe those aspects of

everyday living that could not be captured in short interviews. While the residents talked *about* the building in the standardized interview, a more participant observation technique revealed what the residents did on their own or together with others *in relation* to the built environment. In such moments, *Homes in High Flats* turned away from the representations that the residents made of their living space, and turned toward representing the everyday practices into which the material and technological properties of architecture are embedded. We find very subtle accounts of the relationship between the people and the architecture in *Homes in High Flats*; the architecture becomes an active variable, making social and human connections possible, supporting them, but also sometimes hampering and even frustrating them.

In some interviews, it was necessary to improvise so that the lived reality of the high flat, the coordinated socio-architectural relationship, could be better conveyed. Such an improvisation can be seen in **Fig. 1**. We are presented with the window and the view of "Mrs . . . of Wyndford." While modern architects such as Le Corbusier stressed the view as

34 Jephcott 1971: 10.

35 Jephcott 1971: 36.

36 This shift was convenient for Jephcott, because it was in her nature to focus more on a biographical, qualitative description of social connections than on a positivistic, statistical one. She worked as a social scientist at the Department of Social and Economic Research at the University of Glasgow. During her academic career, she occupied herself with the everyday life of the British working class and the living circumstances of young people. See Smith 2008.

37 Jephcott 1971: ix.

Jephcott nahm die Gegebenheiten des Glasgower Hochhausbaus mehr und mehr als Problem war. Dies zeigte sich vor allem an den Zweifeln, die sie an ihrem ursprünglichen Forschungsziel äußerte. Zu Beginn der Forschung hatte Jephcott den Anspruch, den Fall Glasgow in Beziehung zu London, Sheffield, Liverpool, Zürich, Bern, Stockholm und Utrecht zu setzen. In ihrer Publikation weist sie jedoch darauf hin, dass eine Vergleichbarkeit der Daten praktisch unmöglich sei und betont die Schwierigkeit, für diese unterschiedlichen Kontexte angemessene Analyseraster zu erstellen. Bezüglich der individuellen (wohn-)biografischen Erfahrungen der Bewohner musste sie einräumen, dass Glasgows Bevölkerung keine adäquate Probe darstelle, um die gesellschaftlichen Auswirkungen vom Leben im Hochhaus zu messen. Der Grund war, dass die Bewohner bereits vor ihrem Einzug in die Hochhäuser einige Erfahrungen mit dichten Wohnformen in den ortstypischen *tenement flats* gemacht hatten. Deswegen seien diese Menschen selbst nicht fähig, „Wohnen im Hochhaus“ als spezifische und neue Wohnform ausdifferenzieren.³⁴ Dieser Aspekt wurde noch verstärkt durch Jephcotts Befürchtung, die Hochhäuser seien noch zu neu und es gäbe kaum jemand, der auf eine längerfristige oder substanzielle Erfahrung des dortigen Wohnens zurückgreifen könnte.³⁵

Eine weitere Hürde, auf die Jephcott stieß, war die begrenzte Konzeptualisierung von Mensch und gebauter Umwelt in der damaligen Zufriedenheitsforschung. Während in dieser Forschung dem Bewohner im Kurz-

interview eine Stimme verliehen wurde, basierten die abgefragten Angaben auf einer psychologisierten Abstraktion des Phänomens „Wohnen.“ Die Beziehung der Bewohner zu ihrem Wohnumfeld wurde im Interview meist durch die persönliche Erinnerung beschrieben. Was diese Wissenschaft an Daten aus dem Feld mitbrachte, waren Aussagen, die vom gelebten Umfeld abstrahiert waren und die später nicht mit der konkreten gebauten Umwelt verknüpft werden konnten. Jephcott musste ihr Vorgehen anpassen und neue Methoden entwickeln, um dieses Manko zu überwinden.

Mit den Bewohnern improvisieren

Die Schwierigkeit, sämtliche Variablen zu kontrollieren, führte dazu, dass sich die Glasgow-Hochhausstudie immer mehr von einer komparativen und standardisierten Forschung in eine kontextbezogene und beschreibende Studie wandelte.³⁶ So setzten Jephcott und ihr Team im Laufe der Erhebungsphase zunehmend auf die Beobachtung von Ereignissen und Abläufen im Hochhaus. Unter anderem wurden zwei Forscher des Teams bestimmt, für einige Monate in einer Hochhaussiedlung zu wohnen, um das dortige Leben möglichst nahe mitzuerleben. Auch wenn die Studie nicht diese Begrifflichkeiten nutzte, erkennt man hier ansatzweise ein ethnografisches Vorgehen, bei dem die Forscher sich Zugang zu einer sozialen Gruppe verschafften, um deren Alltagswissen und kulturellen Praktiken zu beschreiben.

Durch diese methodischen Anpassungen war es Jephcott möglich, eine Offenheit gegenüber der Variabilität des gebauten Raumes zu entwickeln. Sie untersuchte insbesondere, wie die Bewohner mit den architektonischen Eigenschaften des Hochhauses umgingen und diese in ihren Alltag einbezogen. Sie tat dies in einer Serie von kleineren Studien, in denen sie die Praktiken der Nutzer im Umfeld von ganz spezifischen Hochhaus-situationen untersuchte: Dienstleistungen und Haustechnik, Aufzug,

Spielgruppe, Graffiti, Kinder im Grundschulalter, behinderte Bewohner.³⁷ In der Teilstudie zum Aufzug etwa wurde das Warten zu einem wichtigen Thema. Direkte Beobachtungen und Messungen des Wartens auf Lifte und in der Lobby führten zu einer detaillierten Beschreibung von „Wartezeiten und Störungen“. Diese Störungen beinhalteten die Beobachtung der sozialen Eigenschaften des Wartens, wie etwa Begegnungen und Gespräche, die dem Warten auf und der Benutzung des Aufzugs zugeschrieben wurden.

Jephcott entschied sich für dieses Vorgehen, um vor allem jene Aspekte des Lebensalltags zu beschreiben, die ein Kurzinterview nicht zu fassen vermochte. Während die Bewohnerin oder der Bewohner im standardisierten Interview über das Gebäude sprach, wurde durch eine stärker teilnehmende Beobachtungstechnik offensichtlich, was

34 Jephcott 1971: 10.

35 Jephcott 1971: 36.

36 Jephcott kam diese Verschiebung gelegen, denn sie war von ihrer Person her einer eher biografischen und qualitativen Beschreibung zugewandt als einer positivistischen und statistischen Beschreibung sozialer Zusammenhänge verpflichtet. Sie arbeitete als Sozialwissenschaftlerin im *Department of Social and Economic Research* an der *University of Glasgow*. Während ihrer akademischen Karriere hat sie sich mit dem Lebensalltag der Britischen Arbeiterklasse und den Lebensumständen von Jugendlichen beschäftigt Smith 2008.

37 Jephcott 1971: ix.

Capturing the Relationships between People and Buildings

a particularly important quality of modernist high-rise living, in bureaucratically delivered translations of that idea the quality of the view did not necessarily conform with the intention. Sitting in her armchair, “Mrs of . . . Wyndford” sees nothing of her view, and the balustrade at eye level is an additional obstruction. In order to describe this and other connections between the residents and the architecture in high flats, Jephcott and her team used ad hoc techniques, such as in this case the sequential arrangement of two photographs, designed to ground an architectural principle in an imperfectly realized reality.

This method also allowed researchers to generate data about living in high flats via the interaction with their subjects. The housing researcher did not stand or sit opposite her respondent as she would do during a standardized interview. She stood on a chair or a ladder with a camera, because that was the only way she was able to anchor the living practices of “Mrs . . . Wyndford” in the architecture. In contrast to the standardized interview, this approach does not capture the representation of the architecture in the heads of the respondents; instead

it fixes it as part of the events by the medium of photography. This is not to say that photography is a means of getting closer to reality, for as we know it too filters and edits a scene. However, by using a simple but by no means uncontroversial technique, Jephcott’s researcher

is able to document persuasively the circumstances of high-rise dwelling in ways not possible through a straightforward “yes / no survey” response. Using such examples, Jephcott’s method was able to depict a practical, design-related problem. She could also describe more effectively how the relationships between the residents and the architecture they were living with developed and stabilized.

Jephcott’s study addressed two different truths very directly: both the possibility and impossibility of living in tower blocks. As a result, her book contains both the recommendation to cease tower-block construction as well as statements about strategies and measures to preserve and improve the existing stock: “Local authorities should discontinue this form of housing except for a limited range of carefully selected tenants or in cases of extreme pressure.”³⁸

By improvising with her methods of social science, Jephcott managed to find a balance between the technical and social components of high-rise apartment blocks and life therein. She did not just keep an eye on the users by means of an ad hoc methodology, she also gave the architecture a concrete place and an active, but not necessarily socially determining, role. In Jephcott’s work, we recognize the beginnings of housing research that does not just try to capture people’s relationships in concepts, but that also tries to diversify the conception of the relationships between people and buildings.

Our own research into modern, state-subsidized high-rise apartment blocks drew in part on the relational approach of Actor-Network Theory (ANT) in order to generate a better understanding about what holds state-built high-rise apartment blocks together in some places and pulls them apart in others.³⁹ ANT did not just help our studies to overcome the contrasting social / technical pair, it also helped us to overcome other polarities such as

micro / macro, actor / system, and formal / informal. Our work also tried to draw together the fields of dwelling experience, built materials, and housing policy. For example, the possibility or impossibility of having a view from a window is just as important for the cohesion of an apartment block as the legal text on funding for home building or energy codes that might shape a window’s technical performance. We also assumed that statements about a type of housing made by politicians, residents, and officials make little sense if they cannot be combined with the technical and material elements that they are talking about. Our work also assumed that what people say about their flats and what they do with their flats are two different things. Finally, our work on resident-high-rise relations has been interested in the non-human elements—such as, for example, water, gravity, weather, animals—that affect a building. A building should therefore always be understood as a construction site: a place that is constantly and actively changing.

One of the most important points of criticism of post-occupancy studies and their differentiation as satisfaction research is that they have little to offer to architects and designers. Architectural psychologist David Canter already pointed this out in the early 1980s when he noted that the post-occupancy studies approach looks at buildings and their residents

38 Jephcott, 1971: 131.

39 Jacobs / Cairns / Strebel 2007.

die Bewohner einzeln oder gemeinsam mit anderen Menschen *in Beziehung* zur gebauten Umwelt taten. In solchen Momenten wendeten sich die Forscherinnen und Forscher von *Homes in High Flats* von den Vorstellungen ab, die sich die Bewohner von ihrem Wohnraum machten, und beschäftigten sich stattdessen mit den Alltagspraktiken, in die materielle und technologische Eigenschaften einer architektonischen Form eingebunden wurden. In *Homes in High Flats* gibt es sehr subtile Darstellungen der Mensch-Architektur-Beziehung. Dabei wird die Architektur zu einer aktiven Variable, die soziale und menschliche Zusammenhänge möglich macht, unterstützt, aber auch erschwert und manchmal verhindert.

In manchen Interviews musste deswegen improvisiert werden, damit die gelebte Realität, der koordinierte sozio-architektonische Zusammenhang des Wohnhochhauses besser vermittelt werden konnte. Eine solche Improvisation ist in **Abb. 1** zu sehen. Hier werden uns das Fenster und die Aussicht von „Mrs ... of Wyndford“ vorgeführt. Während die Architekten der Moderne wie beispielsweise Le Corbusier die Aussicht als besonders wichtige Eigenschaft des modernen Hochhauses hervorhoben, entspricht die Qualität der Aussicht in der Realität der durch Behörden realisierten Wohnbauten nicht unbedingt den Vorstellungen der Intention. In ihrem Sessel hat „Mrs ... of Wyndford“ keinen Ausblick, die Balustrade auf Augenhöhe verdeckt die Sicht zusätzlich. Um diese und andere Beziehungen zwischen Bewohner und Architektur im Hochhaus zu beschreiben, setzen Jephcott und ihr Team auf *ad hoc* entwickelte Techniken, wie hier die sequenzielle Anordnung von zwei Fotografien, um ein architektonisches Prinzip in der Realität zu verankern.

Diese Methode erlaubte darüber hinaus der Wohnforscherin, durch die Interaktion mit ihren Subjekten Daten zu erheben. Die Forscherin steht oder sitzt nicht mehr wie bei einer standardisierten Befragung der Interviewpartnerin gegenüber. Sie steht auf einem Stuhl oder einer Leiter mit einer Fotokamera, denn nur so gelingt es ihr, die Wohnpraktiken von „Mrs ... of Wyndford“ in der Architektur zu verankern. Wir stellen auch fest: Während die Zufriedenheitsforschung die Bewohner vollständig ins Bild rückt, findet Jephcott einen Weg die Architektur zu beschreiben, ohne die Bewohner vollständig aus dem Bild zu verlieren. Im Unterschied zum standardisierten Interview wird aber die Architektur nicht im Kopf der Befragten erfasst,

sondern als Teil des Geschehens im Medium der Fotografie fixiert. Das soll nicht heißen, dass Fotografieren bedeutet, näher an der Realität zu

sein; wie wir wissen, filtert und editiert auch sie. Mit einer einfachen, sicher nicht unumstrittenen Technik gelingt es der Forscherin aber, die Umstände des Wohnens im Hochhaus überzeugend zu dokumentieren, was sie über eine Ja / Nein-Antwort allein nicht hätte tun können. Mittels solcher Beispiele gelang es Jephcott mit ihrer Methode, ein praktisches und entwurfsbezogenes Problem zu veranschaulichen. Dadurch konnte Jephcott die Beziehungen zwischen den Bewohnern und der Architektur und wie sie sich entwickelten und stabilisierten sehr viel effektiver beschreiben.

Jephcotts Studie sprach sehr direkt zwei unterschiedliche Wahrheiten an: sowohl die Möglichkeiten als auch die Unmöglichkeiten des Lebens im Hochhaus. Entsprechend empfiehlt sie in ihrem Buch, sowohl den Hochhausbau einzustellen als auch die Strategien und Maßnahmen zum Erhalt des Bestands zu überdenken: „Die lokalen Behörden sollten diese Wohnformen aufgeben außer für eine begrenzte Auswahl an sorgfältig ausgesuchten Gruppen von Mietern oder wenn zu großer [demografischer] Druck herrscht.“³⁸

Eine neue Konzeption vom Verhältnis Mensch–Gebäude

Mit ihren Methoden improvisierend gelang es Pearl Jephcott, ein Gleichgewicht zwischen den technischen und sozialen Komponenten des Wohnhochhauses und des sich darin abspielenden Lebens herzustellen. Sie behielt nicht nur die Nutzer durch eine *ad hoc*-Methodik im Blick, sondern räumte auch der Architektur einen konkreten Platz und eine wirkende, nicht aber zwangsläufig sozial determinierende Rolle ein. In Jephcotts Studie erkennen wir den Ansatz einer Wohnforschung, die nicht nur zwischenmenschliche Beziehungen begrifflich erfasst, sondern gleichsam die Konzeption der Beziehungen zwischen Mensch und Gebäude diversifiziert.

Unsere eigene Forschung über das moderne, staatlich-subventionierte Wohnhochhaus bezieht sich auf den relationalen Ansatz der Akteur-Netzwerk-Theorie (ANT), um ein besseres Verständnis darüber zu generieren, was staatlich gebaute Wohnhochhäuser an manchen Orten zusammenhält und an anderen Orten auseinandertreibt.³⁹ ANT war für unsere Studien insofern wichtig, als sie versucht, nicht nur den Gegensatz

„sozial / technisch“, sondern auch andere Polaritäten wie „Mikro / Makro“, „Akteur / System“ oder „formell / informell“ zu überwinden. Unsere Arbeit versuchte auch, die Bereiche der Wohnerfahrung, der

38 Jephcott 1971: 131. [Dt. Übers.: IS.]

39 Jacobs / Cairns / Strebel 2007, 2012.



from the outside and therefore cannot influence building use or the design of new buildings.⁴⁰ He talks specifically about the “feedback misconception” that results from such research. We too recognize that housing research that looks only to the resident is of limited utility with respect to design processes in contemporary housing research. At worst, satisfaction-style studies operate as little more than market research; at best, they contribute to the qualitative improvement of residential neighborhoods.⁴¹ Residents continue to be understood as satisfied or dissatisfied residents and consumers of living spaces; this form of satisfaction research is unable to make a contribution to the architectural design of the living space.

In *Homes in High Flats*, on the other hand, we see the beginnings of an approach that shows how sociological research could become an integral part of the design process. Jephcott developed an instrument for social scientists to address the “non-social factors” of living in high flats. The concluding chapter of her report made a serious, yet largely disregarded contribution to the further development

of the architectural and administrative standards of the time.⁴² She gave clear information and recommendations about the size and speed of elevators, the design of exterior spaces, the organization of the view, alarm systems, use of the elevator landing, covered seating in strategic locations, the communication between the property management and the tenants, as well as about strategies for self-help. Considered in the context of the events of the day, Jephcott’s study was a brief ray of hope. Forty years later, it motivates us to rethink established research practices and to develop methods with a more balanced approach, leading to fewer linear and hierarchically shaped relationships between artifacts, design practice, and use.

Epilogue

With 39,309 state-funded high-rise flats commissioned in Great Britain in 1966;⁴³ the year marked the climax of

high-rise construction. In 1973, only 2,750 flats were commissioned, and their construction ceased almost entirely thereafter. In consequence, debate about the purpose and absurdity of this type of housing stopped and discussion focused wholly on the management, maintenance, and improvement of the existing stock. Jephcott’s *Homes in High Flats* could have played a role in this discussion. But in early 1970s Great Britain, the housing research of geographer Alice Coleman became dominant, and Coleman was negatively disposed to the construction of high-rise mass housing.⁴⁴

By 1970, Coleman, who was working at King’s College in London, made a persuasive case for an environmentally determined design movement, arguing that certain types of architecture (specifically multi-story housing) produced social disorder.⁴⁵ It was Coleman who translated into the British context the approach of American architect and planner Oscar Newman as published in his 1972 book *Defensible Space*.⁴⁶ His theory was based on research on high-rise projects in New York City; on the basis of that data, he portrayed the architecture of large housing estates as a direct cause of a range of social problems.

In the British context, this new environmentally determinist science of living gained substantial financial support from the Conservative government of Margaret Thatcher. Coleman and Thatcher complemented each other excellently as Coleman’s findings went hand-in-hand with Thatcher’s belief in social responsibility and private home ownership. Indeed, the privatization of the national public housing stock by sale to its residents was a central plank of Thatcher’s wider privatization agenda. The Right-to-buy Act was one of Thatcher’s more popular pieces of legislation, not just among the residents of state-built homes, but also with municipal housing authorities struggling with the financial burden of maintaining their housing.

Paradoxically, and in contrast to the type of post-occupancy and housing satisfaction studies of the 1960s, Alice Coleman managed to combine her research with a design strategy. She set herself apart from satisfaction studies because she did not focus her research on the interviewing of residents alone. Instead, she described their behavior with respect to the arrangement of home entrances, visibility of

40 Canter 1984.

41 Allen / Imrie 2010.

42 Jephcott 1971: 135–148.

43 This corresponds to twenty-nine per cent of all the flats approved by the local authorities in England and Wales (excluding Scotland) that year. See Dunleavy 1985: 40.

44 It is no surprise that in her book *Utopia on Trial*, published in 1985, Alice Coleman attacks Jephcott’s study on exactly the issue where Jephcott herself questioned her academic soundness. In her clear rejection, Coleman only addresses the aspect in Jephcott’s study in which Jephcott evaluated the satisfaction of Glasgow’s high-rise residents. It was easy for Coleman to dismiss this conclusion as a Glasgow-specific phenomenon. In one place, she called her radical aversion toward modern home construction as a “plague of flats.” Coleman 1985: 65.

45 Newman 1972.

46 For the following considerations, see Jacobs / Lees 2013.

gebauten Realität und der Wohnungspolitik zusammenzubringen. So ist beispielsweise die Möglichkeit beziehungsweise Unmöglichkeit einer Aussicht aus einem Fenster genauso wichtig für den Zusammenhalt einer Wohnsiedlung wie ein Gesetzestext über die Wohnbauförderung oder ein Energiestandard in Bezug auf Fenster. Wir gingen auch davon aus, dass Aussagen von Politikern, Bewohnern oder Verwaltungsangestellten über eine Wohnform wenig Sinn machen, wenn man sie nicht mit den technischen und materiellen Elementen zusammenbringen kann, von denen sie erzählen. Unsere Arbeit ging auch davon aus, dass das, was Menschen über ihre Wohnungen sagen, und das, was sie mit ihren Wohnungen beobachten, nicht unbedingt deckungsgleich ist. Letztlich interessierten wir uns in unserer Arbeit über die Beziehungen zwischen Bewohnern und Gebäuden im Hochhausbau für die nichtmenschlichen Elemente – so etwa Wasser, Schwerkraft, Wetter, Tiere –, die an einem Gebäude wirksam sind. Ein Gebäude ist demnach immer als Baustelle zu verstehen: als ein Ort, der niemals einen fertigen Zustand erreicht, da er sich konstant und aktiv verändert.

Einer der wichtigsten Kritikpunkte an den *post-occupancy studies* und ihrer Ausdifferenzierung als Zufriedenheitsforschung ist, dass sie Architekten und Designern wenig anzubieten haben. Der Architekturpsychologe David Canter hat bereits in den frühen 1980er-Jahren darauf hingewiesen, dass die *post-occupancy studies* Gebäude und ihre Bewohnerschaft von außen betrachten und daher keine Vorschläge anbieten, wie die Gebäudenutzung, und schon gar nicht, wie die Planung von neuen Gebäuden beeinflusst werden könnte.⁴⁰ Er spricht in diesem Zusammenhang von einer „feedback misconception“, die aus solcher Forschung resultiert. Auch wir erkennen, dass eine heutige Wohnforschung, die ausschließlich die Bewohner fokussiert, von begrenztem Nutzen ist in Bezug auf Entwurfsprozesse. Im schlimmsten Fall ist Zufriedenheitsforschung wenig mehr als Marktforschung. Im besten Fall trägt sie zur qualitativen Aufwertung von Wohnquartieren bei.⁴¹ Bewohner und Bewohnerinnen werden in dieser Forschung weiterhin als zufriedene oder unzufriedene Bewohner und Konsumenten von Wohnräumen befunden; einen Beitrag zur baulichen Gestaltung des Wohnraums hat diese

Form der Zufriedenheitsforschung allerdings nicht anzubieten.

In *Homes in High Flats* erkennen wir dagegen einen Ansatz, der zum ersten Mal aufzeigt, wie sozialwissenschaftliche Forschung zu einem integrativen Teil des Entwurfsprozesses werden könnte. Was Jephcott erarbeitete, ist ein Instrument, um sich als Sozialwissenschaftlerin den „nicht-sozialen Aspekten“ des Lebens im Hochhaus zuzuwenden. Das Schlusskapitel ihres Reports leistete einen ernstzunehmenden, wenn auch weitgehend unbeachteten Beitrag zur Weiterentwicklung der damaligen Architektur- und Verwaltungsstandards.⁴² Sie gibt hier klare Auskunft und Empfehlungen zu Größe und Geschwindigkeit von Liften, zur Gestaltung von Außenräumen, Organisation der Aussicht, Alarmsystemen, Nutzung der Lifthalle, gedeckten Sitzplätzen an strategischen Orten, der Kommunikation zwischen Hausverwaltung und Mietern sowie zu Strategien zur Selbsthilfe. Im Zeitgeschehen betrachtet war Jephcotts Studie ein kurzer Lichtblick. Vierzig Jahre später regt sie uns dazu an, etablierte Forschungspraxen zu überdenken und eigene Methoden zu entwickeln, die gleichgewichtiger und flacher angesetzt sind, um weniger lineare und hierarchisch geprägte Beziehungen zwischen Artefakt, Entwurfspraxis und Nutzung zuzulassen.

Nachwort

1966 wurden in Großbritannien insgesamt 39.309 staatlich geförderte Hochhauswohnungen in Auftrag gegeben.⁴³ Der Hochhausboom erreichte damit seinen Höhepunkt. 1973

waren es noch 2.750 Wohnungen. Danach wurde er fast vollständig eingestellt. Es wurde nicht mehr über Sinn dieser Wohnform debattiert, sondern nur noch über die Verwaltung, Bewirtschaftung und Aufwertung des Bestandes. *Homes in High Flats* hätte in dieser Diskussion eine Rolle spielen können. Doch zu Beginn der 1970er-Jahre rückten die Bewohner in der Debatte um den Massenwohnungsbau wieder aus dem Blickfeld. In Großbritannien setzte sich die Wohnforschung der Geografin Alice Coleman durch, und Coleman war dem subventionierten Hochhausbau negativ gesinnt.⁴⁴

⁴⁰ Canter 1984.

⁴¹ Allen / Imrie 2010.

⁴² Jephcott 1971: 135–148.

⁴³ Das entspricht 29 Prozent aller in diesem Jahr durch die lokalen Behörden in England und Wales (ohne Schottland) bewilligten Wohnungen. Siehe Dunleavy 1985: 40.

⁴⁴ Es verwundert nicht, dass Coleman in ihrem einflussreichen, 1985 veröffentlichten Buch *Utopia on Trial* Jephcotts Studie genau dort angreift, wo Jephcott selbst an ihrer Wissenschaftlichkeit zweifelte. In ihrer klaren Zurückweisung geht Coleman ausschliesslich auf den Teil in Jephcotts Studie ein, in dem Jephcott die Zufriedenheit der Glasgower Hochhausbevölkerung bewertet. Es war einfach für Coleman, diese Feststellung als Glasgow-spezifisches Phänomen abzuwerten. Ihre radikale Abneigung des modernen Wohnungsbaus wird in der Formulierung „plague of flats“ deutlich. (65)

goings-on in semi-public spaces, organization of the main entrance, etc. She assembled this data by observational surveys of estates and their environmental condition, according to categories including litter, graffiti, and so on. Coleman thus exemplifies a different extreme of the sociological understanding of the built environment. For Coleman, the built environment becomes the determining variable for social events whereas, as we saw above, in satisfaction research the social needs of the residents are the decisive entity. Despite these differences, there was a notable commonality between satisfaction research and Coleman's environmentally determined research. Both meshed with a certain commodifying logic entering into the structure of public housing. Satisfaction researchers turned residents into consumers, while Coleman, with Thatcher's help, made flats and buildings an acquirable commodity. Both types of social science on housing were equally available to be roped into market-oriented design and construction strategies in housing supply. Pearl Jephcott's study, in contrast, was not market-driven but focused in detail on the ways people connect to architecture.

34-35

Strebel / Jacobs : Jephcott

×

IGNAZ STREBEL

Strebel is a Senior Researcher at ETH Wohnforum-ETH CASE (Centre for Research on Architecture, Society & the Built Environment), Department of Architecture, ETH Zurich. He received his PhD in geography from the University of Freiburg in Switzerland before working as a research and teaching fellow at the Universities of Glasgow and Edinburgh. His work is located at the interface between STS (Science and Technology Studies), workplace studies, and urban and architectural research. At ETH Zurich he is currently investigating the effect of work processes (planning, repair, and maintenance) on the development of the built environment. He heads research projects studying the relationship of design competitions and housing quality, and the role of the building superintendent in ensuring urban cohesion. He is preparing the publication *Produktion von Urbaner Qualität* (The Production of Urban Quality), to be published in 2014 as part of a research project on urban discontinuities and local interventions, sponsored by the Swiss National Science Foundation.

JANE M. JACOBS

Jacobs is Professor of Urban Studies at Yale-NUS College, Singapore. Her key work to date has been in the field of postcolonial studies, urban cultures, architecture in society, qualitative urban methods, and urban comparativism. Over the past decade she has led an interdisciplinary study of the many afterlives of modernist, high-rise housing. She has published widely in the areas of postcolonial and urban studies, including her books *Edge of Empire: Postcolonialism and the City* (1996), *Uncanny Australia* (1988), and *Cities of Difference* (1998). She is currently completing (with Stephen Cairns) a book entitled *Buildings Must Die* and an edited collection, *Architecture and Geography*.

•

Bereits 1970 gründete Coleman am King's College in London eine umwelt-determinierte Design-Bewegung, die argumentierte, dass bestimmte Architekturformen (speziell mehrgeschossige Wohnbauten) gesellschaftliche Probleme förderten.⁴⁵ Es war Coleman, die den Ansatz des US-amerikanischen Architekten und Planers Oscar Newman, so wie er 1972 in seinem Buch *Defensible Space* veröffentlicht wurde, in Großbritannien einführte.⁴⁶ Newmans Theorie basierte auf Forschung in Hochhaus-Projekten in der Stadt New York; auf der Basis seiner Daten stellte er die Architektur der Großsiedlung als direkte Ursache einer Reihe sozialer Probleme dar. Im britischen Kontext erhielt diese neue umwelt-deterministische Wissenschaft von der konservativen Regierung Margaret Thatchers wichtige finanzielle Unterstützung. Colemans Befunde ergänzten Thatchers Glaube an eine soziale Verantwortung und privates Wohneigentum. In der Tat war die Privatisierung der staatlichen Sozialwohnungen durch den Verkauf an die Bewohner ein zentraler Bestandteil von Thatchers Privatisierungskampagne. Der *right-to-buy-Act* war einer von Thatchers beliebteren Gesetzgebungen, und dies nicht nur unter den Bewohnern von staatlich gebauten Wohnungen, sondern auch unter den städtischen Behörden in Anbetracht des finanziellen Aufwands der Gebäudeinstandhaltung.

Paradoxerweise und im Gegensatz zu den in den 1960er-Jahren praktizierten *post-occupancy studies* und Zufriedenheitsstudien ist es Alice Coleman gelungen, ihre Forschung mit einer Designstrategie zu koppeln. Von den Zufriedenheitsstudien grenzte sie sich ab, weil sie nicht nur die Bewohner befragte, sondern ihr Verhalten in Zusammenhang mit der Anordnung von Hauseingängen, Sichtbarkeit des Geschehens in halböffentlichen Räumen, Organisation des Gebäudezugangs usw. beschrieb. Sie erhob diese Daten durch die Beobachtung der Siedlungen und ihres Zustandes anhand von Kategorien wie Verunreinigung, Graffiti usw. Coleman stellt folglich ein anderes Extrem eines sozialwissenschaftlichen Verständnisses der gebauten Umwelt dar. Für Coleman wird der gebaute Raum zur determinierenden Variable für das soziale Geschehen, während, wie wir oben gesehen haben, in der Zufriedenheitsforschung die sozialen Bedürfnisse der Bewohner alleinige maßgebende Instanz sind. Trotz dieser Unterschiede gab es eine nennenswerte Übereinstimmung zwischen der Zufriedenheitsforschung und Colemans umwelt-deterministischer. Beide gingen Hand in Hand mit einer bestimmten kommodifizierenden Logik, die im sozialen Wohnungsbau Einzug hielt. Die Zufriedenheitsforscher machten

Bewohner zu Konsumenten, während Coleman mit Thatchers Hilfe Wohnungen und Wohnbauten zur erwerblichen Ware machte. Beide Formen von sozialwissenschaftlicher Wohnforschung ließen sich also von marktorientierten Entwurfs- und Baustrategien im Wohnungsbau vereinnahmen. Im Gegensatz dazu war Pearl Jephcotts Studie nicht marktorientiert, sondern fokussierte bis ins Detail auf die unterschiedlichen Formen, wie sich Menschen und Architektur verbinden.

45 Newman 1972.
46 Siehe für die folgenden Ausführungen: Jacobs / Lees 2013.

×

IGNAZ STREBEL

Strebel ist Senior Researcher am ETH Wohnforum – ETH CASE, Departement Architektur, ETH Zürich. Er hat an der Universität Freiburg in der Schweiz in Geografie promoviert und anschließend an den Universitäten Glasgow und Edinburgh als wissenschaftlicher Mitarbeiter gearbeitet. Seine Arbeit siedelt sich an der Schnittstelle von STS (Science and Technology Studies), Arbeitsplatzstudien sowie Stadt- und Architekturforschung an. An der ETH Zürich untersucht er aktuell die Wirkung von Arbeitsprozessen (Planung, Reparatur und Unterhalt) auf die Entwicklung der gebauten Umwelt. Er leitet die Forschungsprojekte *Wohnqualität durch Planungswettbewerbe?* sowie *Der Hauswart: Warum unsere Städte nicht auseinanderfallen* und bereitet im Rahmen des vom Nationalen Forschungsprogramm NFP 65 geförderten Teilprojektes *Urbane Brüche | Lokale Interventionen* die Publikation *Produktion von Urbaner Qualität* vor.

JANE M. JACOBS

Jacobs ist Professorin für Urban Studies am Yale-NUS College, Singapur. Ihre Arbeitsschwerpunkte sind Postkolonialismus, Stadtkultur, Architektur und Gesellschaft, qualitative Methoden der Stadtforschung und vergleichende Urbanistik. In den letzten zehn Jahren leitete sie ein interdisziplinäres Forschungsprojekt zum Nachleben moderner Wohnhochhäuser. Zu ihren zahlreichen Veröffentlichungen zählen die Bücher *Edge of Empire: Postcolonialism and the City* (1996), *Uncanny Australia* (1988) und *Cities of Difference* (1998). Zurzeit schreibt sie zusammen mit Stephen Cairns das Buch *Buildings Must Die* und gibt die Textsammlung *Architecture and Geography* heraus.

- × Adams, Barbara / Jean Conway 1975. *The Social Effects of Living Off the Ground*. London: Department of the Environment.
- × Allen, Chris / Rob Imrie, eds. 2010. *The Knowledge Business: The Commodification of Urban and Housing Research*. Burlington, VT: Ashgate.
- × Ash, Joan. 1966, Jan. "Families living at high density." *Official Architecture and Planning*.
- × Canter, David. 1984. "Beyond building utilization." In: J. Powell / I. Cooper / S. Lera. *Designing for building utilisation*. London: E & FN Spon, 41–47.
- × Coleman, Alice. 1985. *Utopia on Trial: Vision and Reality in Planned Housing*. London: Shipman.
- × Cooter, Ian. 2001. "Post-occupancy evaluation – where are you?" *Building Research and Information* 29: 158–163.
- × Darke, Jane / Roy Darke. 1970. *Health and Environment: High Flats*. London: Centre for Environmental Studies.
- × Dunleavy, Patrick. 1981. *The Politics of Mass Housing in Britain, 1945–1975: A Study of Corporate Power and Professional Influence in the Welfare State*. Oxford: Clarendon Press.
- × Forty, Adrian. 2000. *Words and Buildings: A Vocabulary of Modern Architecture*. London: Thames and Hudson.
- × Gittus, Elizabeth. 1976. *Flats, Families and the Under-Fives*. London: Routledge Kegan and Paul.
- × Glendinning, Miles / Stefan Muthesius. 1994. *Tower Block: Modern Public Housing in England, Scotland, Wales and Northern Ireland*. London and New Haven: Yale University Press.
- × Hassan, Riaz. 1977. *Families in Flats: A Study of Low Income Families in Public Housing*. Singapore: Singapore University Press.
- × Healey, Patsy. 1997. *Collaborative Planning: Shaping Places in Fragmented Societies*. London: Macmillian Press.
- × Herlyn, Ulfert. 1970. *Wohnen im Hochhaus: eine empirisch-soziologische Untersuchung in ausgewählten Hochhäusern der Städte München, Stuttgart, Hamburg und Wolfsburg*. Stuttgart: Krämer.
- × Jacobs, Jane M. / Stephen Cairns / Ignaz Strebel. 2007. "A tall storey... but, a fact just the same: The Red Road highrise as a black box." *Urban Studies* (Special Issue on 'Supertall Living') 43: 609–629.
- × ———. 2012. "Doing building work: methods at the interface of geography and architecture." *Geographical Research* 50:126–140.
- × Jacobs, Jane M. / Loretta Lees. 2013. "Defensible Space on the Move: Revisiting the Urban Geography of Alice Coleman." *International Journal of Urban and Regional Research*.
- × Jephcott, Pearl. 1971. *Homes in High Flats: Some of the Human Problems Involved in Multi-Storey Housing*. (University of Glasgow Social and Economic Studies.) Edinburgh: Oliver & Boyd.
- × Jephcott, Pearl / Nancy Sear / John H. Smith. 1962. *Married Women Working*. London: Routledge and Kegan Paul.
- × Latour, Bruno. 1987. *Science in Action: How to Follow Scientists and Engineers Through Society*. Milton Keynes: Open University Press.
- × Morris, Parker, ed. 1961. *Homes for Today and Tomorrow*. London: H.M.S.O.
- × Newman, Oscar. 1972. *Defensible Space: People and Design in the Violent City*. London: Architectural Press.
- × Rainwater, Lee. 1970. *Behind Ghetto Walls: Black Families in a Federal Slum*. Chicago: Aldine.
- × Smith, Mark K. 2008. "Pearl Jephcott: Youth and the Lives of Ordinary People." In: *The Encyclopaedia of Informal Education*. [<http://infed.org/mobi/pearl-jephcott-youth-and-the-lives-of-ordinary-people/>]
- × Stevenson, Anne / Elaine Martin / Judith O'Neill. 1967. *High Living: A Study of Family Life in Flats*. Carlton: Melbourne University Press.
- × Strebel, Ignaz / Jane M. Jacobs. 2013. "Houses of experiment: modern housing and the will to laboratorization." *International Journal of Urban and Regional Research*. In press.
- × Turnbull, Annemarie. 2000. "Giving girls a voice: Pearl Jephcott's work for young people." *Youth and Policy* 66: 88–100.
- × ———. 2004. "Jephcott, (Agnes) Pearl (1900–1980)." In: *Oxford Dictionary of National Biography*. Oxford: Oxford University Press.

HOMES IN HIGH FLATS

Some of the human problems involved in multi-storey housing

PEARL JEPHCOTT, M.A.
 Department of Social and Economic Research
 University of Glasgow

with
 HILARY ROBINSON

University of Glasgow Social and Economic Studies
 Occasional Papers No. 13

OLIVER & BOYD
 EDINBURGH



K

Strebel, Jacobs